



COMITE REGIONAL DE BRETAGNE DE PETANQUE ET DE JEU
PROVENÇAL

COLLOQUE DES ÉDUCATEURS DE BRETAGNE 2026

Ensemble, construisons l'avenir de la pétanque bretonne



CRBPJP
25/05/2026

ÉDITORIAL

Une intelligence collective au service de notre développement

Chères licenciées, Chers licenciés, Chers élus et éducateurs,

Le 25 mai 2026, le Comité Régional de Bretagne a réuni à Pontivy des éducateurs venus de l'ensemble du territoire breton afin de partager leurs expériences, identifier les besoins du terrain et contribuer à la construction des futures orientations régionales.

Cette journée s'inscrit pleinement dans la dynamique du Projet Associatif Sportif Régional 2025-2028. Elle marque une étape importante dans notre volonté de bâtir un développement concerté, réaliste et ambitieux de la pétanque bretonne.

Les échanges ont confirmé la richesse de notre réseau d'éducateurs mais également les défis auxquels nous sommes confrontés : développement de la pratique des jeunes, accompagnement des féminines, structuration de la détection, modernisation de la formation et ouverture vers le sport santé.

Au-delà des constats, les participants ont formulé de nombreuses propositions concrètes qui constituent désormais une véritable feuille de route pour les années à venir.

Je tiens à remercier chaleureusement l'ensemble des participants pour leur implication, leur franchise et leur engagement au service de notre discipline.

Ce document a vocation à partager les travaux réalisés avec l'ensemble des acteurs bretons et à inviter toutes les personnes souhaitant s'investir à rejoindre les futures commissions de pilotage régionales.

Ensemble, continuons à construire l'avenir de la pétanque bretonne.

Le Président du Comité Régional de Bretagne,

VENON Jean-Noël

Table des matières

ÉDITORIAL	1
Une intelligence collective au service de notre développement.....	1
1. LE COLLOQUE EN CHIFFRES.....	3
Objectifs de la journée	3
Organisation.....	3
2. SYNTHÈSE VISUELLE DES ATELIERS	3
Les grandes priorités qui émergent	3
3. ATELIER CIRCUIT DES CONCOURS JEUNES	4
Synthèse générale	4
4. ATELIER FILIÈRE DE DÉTECTION	5
Synthèse générale	5
5. ATELIER PRATIQUE FÉMININE.....	6
Synthèse générale	6
6. ATELIER FILIÈRE DE FORMATION	7
Synthèse générale	7
7. ATELIER SPORT SANTÉ BIEN-ÊTRE	8
Synthèse générale	8
8. FEUILLE DE ROUTE RÉGIONALE 2026-2028.....	9
Axe 1 : Jeunes	9
Axe 2 : Détection.....	9
Axe 3 : Formation	9
Axe 4 : Féminisation	9
Axe 5 : Sport Santé	9
9. CRÉATION DES COMMISSIONS DE PILOTAGE	10
CONCLUSION.....	10
ANNEXES.....	11
Annexe 1 : Programme du colloque / Répartition des ateliers	11
Annexe 2 : Restitutions complètes des ateliers	12
Annexe 3 : Projet Associatif Sportif Régional	13
Annexe 4 : Photos	14

1. LE COLLOQUE EN CHIFFRES

Objectifs de la journée

- Présenter le Projet Associatif Sportif Régional.
- Recueillir les besoins du terrain.
- Identifier les freins au développement.
- Faire émerger des solutions concrètes.
- Constituer un vivier d'acteurs pour les futures commissions régionales.

Organisation

Lieu : Hôtel Ibis Centre Pontivy

Date : 25 mai 2026

5 thématiques de travail :

- Détection
- Circuit des concours jeunes
- Formation
- Pratique féminine
- Sport Santé Bien-être

09h30 : Présentation du projet régional

10h30 – 17h00 : 3 rotations d'ateliers collaboratifs

17h00 : Restitution collective

2. SYNTHÈSE VISUELLE DES ATELIERS

Les grandes priorités qui émergent

- JEUNES Créer un circuit régional structuré avec finale.
- DÉTECTION Développer les centres départementaux d'entraînement.
- FORMATION Créer un accompagnement post-formation et des ressources numériques.
- FÉMININES Développer une offre spécifique et valoriser les parcours féminins.
- SPORT SANTÉ Structurer une véritable filière régionale Sport Santé Bien-être.

3. ATELIER CIRCUIT DES CONCOURS JEUNES

Synthèse générale

Les participants constatent un manque d'attractivité de l'offre actuelle malgré une dynamique existante autour des championnats et du circuit national.

Tableau de synthèse

Constats	Freins	Propositions	Priorités
Difficulté à attirer les jeunes	Calendrier surchargé	Circuit régional avec finale	Mise en place d'un circuit régional
Peu d'organisateur	Déplacements importants	Circuit par équipes de clubs	Harmonisation régionale
Absence de classement	Moyens financiers limités	Circuit type Masters Bretagne	Soutien régional
Peu d'offres pour les benjamins	Cahier des charges exigeant	Cahier des charges régional	Commission de pilotage

Orientations retenues

- Création d'un circuit régional de concours.
- Mise en place d'un classement.
- Organisation d'une finale régionale.
- Réflexion sur un championnat par équipes de clubs.

4. ATELIER FILIÈRE DE DÉTECTION

Synthèse générale

La filière régionale est identifiée comme pertinente mais encore insuffisamment comprise par les clubs et les familles.

Tableau de synthèse

Constats	Freins	Propositions	Priorités
Manque de visibilité du CREB	Communication insuffisante	Centres départementaux d'entraînement	Déploiement des CDE
Jeunes isolés	Manque d'éducateurs	Groupe Haut Niveau régional	Communication
Culture de l'entraînement en développement	Calendrier	Formation notation tablette	Structuration du parcours
Stages appréciés	Moyens financiers	Calendrier commun	Animation régionale

Orientations retenues

- Accompagner chaque département vers un centre d'entraînement.
- Créer un groupe régional Haut Niveau.
- Renforcer la communication vers les clubs et familles.
- Harmoniser les calendriers.

5. ATELIER PRATIQUE FÉMININE

Synthèse générale

La pratique féminine progresse mais reste insuffisamment développée et visible.

Tableau de synthèse

Constats	Freins	Propositions	Priorités
Faible attractivité	Manque d'offres adaptées	CRC Vétérans féminin	Développer l'offre
Stages existants	Faible visibilité	Stages de perfectionnement	Communication
Journées féminines départementales	Manque de parcours dédiés	Concours féminins promotion	Valorisation
CRC Féminin existant		Octobre Rose régional	Fidélisation

Orientations retenues

- Renforcer les stages régionaux.
- Développer des compétitions spécifiques.
- Valoriser les ambassadrices de la discipline.
- Déployer une communication dédiée.

6. ATELIER FILIÈRE DE FORMATION

Synthèse générale

Les éducateurs expriment un besoin fort d'accompagnement continu au-delà des formations fédérales.

Tableau de synthèse

Constats	Freins	Propositions	Priorités
Manque de suivi	Temps bénévoles	Tutorat post-formation	Tutorat
Besoin technique	Coût des formations	Capsules vidéo	Plateforme numérique
Besoin communication	Manque de contenus	Groupe de partage	Réseau éducateurs
Peu de contenus handi	Accès limité aux ressources	Label club formateur	Développement des compétences

Orientations retenues

- Mise en place d'un tutorat régional.
- Création d'une plateforme de ressources.
- Développement de contenus numériques.
- Création d'un réseau d'échanges entre éducateurs.

7. ATELIER SPORT SANTÉ BIEN-ÊTRE

Synthèse générale

Cette thématique apparaît comme un levier majeur de développement pour les années à venir.

Tableau de synthèse

Constats	Freins	Propositions	Priorités
Fort potentiel	Manque de formation	Label Club Santé	Formation
Opportunités nombreuses	Manque d'information	Kit pédagogique	Communication
Publics déjà présents	Modèle économique figé	Réseau régional	Structuration
Intérêt des clubs	Infrastructures	Conventionnement MSS	Développement territorial

Orientations retenues

- Financer les formations Sport Santé.
- Créer un label régional.
- Produire des outils de communication.
- Structurer un réseau d'acteurs.

8. FEUILLE DE ROUTE RÉGIONALE 2026-2028

Axe 1 : Jeunes

Objectifs :

- Circuit régional structuré.
- Classement régional.
- Développement de la pratique benjamine.

Axe 2 : Détection

Objectifs :

- Centres départementaux d'entraînement.
- Groupe Haut Niveau.
- Renforcement du CREB.

Axe 3 : Formation

Objectifs :

- Tutorat.
- Plateforme numérique.
- Formation continue.

Axe 4 : Féminisation

Objectifs :

- Développement des offres dédiées.
- Stages régionaux.
- Communication ciblée.

Axe 5 : Sport Santé

Objectifs :

- Réseau régional.
- Label Club Santé.
- Déploiement territorial.

9. CRÉATION DES COMMISSIONS DE PILOTAGE

Afin de transformer les propositions en actions concrètes, le Comité Régional mettra en place cinq commissions de pilotage :

- Commission Jeunes
- Commission Détection
- Commission Formation
- Commission Féminisation
- Commission Sport Santé

Chaque commission associera élus, éducateurs, techniciens et bénévoles volontaires.

Les personnes souhaitant participer peuvent se rapprocher du Comité Régional.

CONCLUSION

Ce colloque a démontré la capacité du réseau breton à réfléchir collectivement à son avenir.

Les échanges ont permis de dégager des orientations claires, réalistes et ambitieuses qui alimenteront directement le Projet Associatif Sportif Régional.

La réussite de cette démarche reposera désormais sur l'engagement collectif de l'ensemble des acteurs bretons.

Ensemble, faisons de la Bretagne un territoire de référence pour le développement de la pétanque et du jeu provençal.

ANNEXES

Annexe 1 : Programme du colloque / Répartition des ateliers

COLLOQUE DES ÉDUCATEURS DE BRETAGNE

Ensemble, construisons l'avenir

PROGRAMME GÉNÉRAL & RÉPARTITION DES ATELIERS

Lundi 25 mai 2026 – Hôtel Ibis Centre Pontivy

PROGRAMME GÉNÉRAL

Horaire	Temps
09h00 – 09h30	Accueil café
09h30 – 10h30	Présentation du projet régional
10h45 – 12h00	Rotation 1
12h00 – 12h30	Temps d'échange
12h30 – 14h00	Déjeuner
14h00 – 15h15	Rotation 2
15h30 – 16h45	Rotation 3
17h00 – 18h00	Restitution finale

Rotation 1	Participants
Détection	GERARD – LOUESSARD – CORBION – NAEL
Circuit concours jeunes	LE GUERN – BONIN – TARTARY – RICHIN
Formation continue	JOSSE – COMTE – CORRE
Pratique féminine	REUTER – SIOHAN – MONNIER

Rotation 2	Participants
Détection	SIOHAN – TARTARY – CORRE
Circuit concours jeunes	JOSSE – LOUESSARD – MONNIER
Sport santé bien-être	BONIN – COMTE – CORBION – NAEL – REUTER
Formation continue	LE GUERN – GERARD – RICHIN

Rotation 3	Participants
Détection	BONIN – JOSSE – RICHIN
Circuit concours jeunes	SIOHAN – CORBION – REUTER
Sport santé bien-être	LE GUERN – GERARD – TARTARY – LOUESSARD – MONNIER
Pratique féminine	COMTE – CORRE – NAEL



Annexe 2 : Restitutions complètes des ateliers



RESTITUTION FINALE DES ATELIERS

Colloque des éducateurs de Bretagne 2026

ATELIER CIRCUIT DES CONCOURS JEUNES

Document de travail collaboratif — à compléter à la main pendant les restitutions

1. CONSTATS PRINCIPAUX	2. FREINS IDENTIFIÉS	3. PROPOSITIONS CONCRÈTES	4. PRIORITÉS RÉGIONALES	5. PERSONNES RESSOURCES
<ul style="list-style-type: none">• Difficulté à attirer public jeunes• Difficulté à faire jouer nos licenciés• Peu d'organisateur de concours jeunes• Difficulté à pérenniser ceux existants• Pas de classement régional• Pas de classement départemental• Pas de concours par équipes de club• Pas d'offre de pratique pour la catégorie benjamin• Infrastructure pas adaptées selon la saison• Attrait pour le circuit national• Attrait pour les différents championnats	<ul style="list-style-type: none">• Calendrier surchargé• Calendrier pas uniformisé• Distance des déplacements• Cahier des charges national jeunes difficile à assumer• Moyens financiers clubs	<ul style="list-style-type: none">• Création d'un circuit par équipes de club (mixte catégorie et sexe), équipes de 5 (2minimes, 2 cadets, 1 junior). Homogène club / entente. Support CR pour lots / partenaire régional• Création d'un circuit des concours avec finale (type FFPJP), intégration de pts dans championnats, mixages, concours jeunes, rédaction cahier des charges pour chaque épreuve. Support CR pour lots / partenaire régional• Création d'un circuit type « Master » avec 1 étape par comité et une finale régionale. Support CR pour lots / partenaire régional	<ul style="list-style-type: none">• Circuit des concours avec finale	<p>Comités départementaux Clubs organisateurs Commission de pilotage</p>



RESTITUTION FINALE DES ATELIERS

Colloque des éducateurs de Bretagne 2026

ATELIER FILIERE DE DETECTION

Document de travail collaboratif — à compléter à la main pendant les restitutions

1. CONSTATS PRINCIPAUX	2. FREINS IDENTIFIÉS	3. PROPOSITIONS CONCRÈTES	4. PRIORITÉS RÉGIONALES	5. PERSONNES RESSOURCES
<ul style="list-style-type: none">• Manque de vision globale certains clubs• Jeunes isolés• Manque de communication sur les objectifs du CREB• Manque connaissance attentes du haut niveau• Stage départementaux organisés• Championnats jeunes organisés• Culture de l'entraînement en développement• Demi-journées stage CREB plaisent• Calendrier ne concorde pas avec année scolaire	<ul style="list-style-type: none">• Manque ouverture clubs sur le haut niveau• Faible accompagnement des CD• Manque d'éducateurs• Problèmes de communication FFPJP-CR-CD-Club-Licencié• Parents• Moyens financiers• Joueurs isolés (sans EDP)• Régularité de participation• Manque de compétition• Image de la pétanque « loisir »• Durée déplacement• Calendrier	<ul style="list-style-type: none">• Création des centre départementaux d'entraînement• Création d'un groupe « haut niveau »• Formation notation tablette• Développement plateaux benjamins• Calendrier commun• Amélioration fiches de suivi• Amélioration lien CREB - Stages départementaux	<ul style="list-style-type: none">• Accompagnement à la Création des centre départementaux d'entraînement• Animation du groupe « haut-niveau » régional• Communication élargie CREB	<ul style="list-style-type: none">• CTFR• Responsable ETR• Staff CREB• Responsables ETD• Groupe « HN »



RESTITUTION FINALE DES ATELIERS

Colloque des éducateurs de Bretagne 2026

ATELIER PRATIQUE FEMININE

Document de travail collaboratif — à compléter à la main pendant les restitutions

1. CONSTATS PRINCIPAUX	2. FREINS IDENTIFIÉS	3. PROPOSITIONS CONCRÈTES	4. PRIORITÉS RÉGIONALES	5. PERSONNES RESSOURCES
<ul style="list-style-type: none">• Faible attractivité club• CRC Féminin organisé• Présence de stage féminin• Journée féminine dans les 4 CD	<ul style="list-style-type: none">• Manque d'offre adaptée	<ul style="list-style-type: none">• CRC Vétérans féminin• Stage de perfectionnement régional• Concours féminines promotion• Concours mixte• Communication élargie• Mise en avant d'athlètes féminines• Octobre rose régional		



RESTITUTION FINALE DES ATELIERS

Colloque des éducateurs de Bretagne 2026

ATELIER FILIERE DE FORMATION

Document de travail collaboratif — à compléter à la main pendant les restitutions

1. CONSTATS PRINCIPAUX	2. FREINS IDENTIFIÉS	3. PROPOSITIONS CONCRÈTES	4. PRIORITÉS RÉGIONALES	5. PERSONNES RESSOURCES
<ul style="list-style-type: none">• Forte concurrence des autres disciplines sportives• Manque accompagnement après formation• Besoin formation notation tablette• Peu de contenus coaching et accompagnement mental• Manque de connaissances techniques / stratégiques• Pas de connaissance filière « handi »• Recyclage contraignant• Manque de partage entre éducateurs• Pas de recyclage BF3	<ul style="list-style-type: none">• Beaucoup d'offre sportive différente• Manque de compétences en communication• Pas accompagnement après formation• Manque de compétence générale• Peu d'apport théorique (techniques et stratégique, supports « dépassés »)• Pas connaissance des nouveaux contenus (BF3)• Pas connaissance des nouveaux contenus « inférieurs » (BF1 souhaite accès à contenus initiateurs)• Coût BF3 et localisation• Temps disponible bénévole• Pas d'alerte pour recyclage• DEJEPS trop contraignant pour une personne active	<ul style="list-style-type: none">• Kit formation « pétanque à l'école »• Module de développement d'association + fidélisation des licenciés• Formation à la communication verbale / non verbale, gestion de l'environnement (parents)• Formation sur la posture de l'éducateur• Tutorat post formation• Label « club formateur », ouverture 1 fois tous les 3 mois aux éducateurs du CD pour formation continue• Capsules vidéos sur les techniques de lancer• Partenariat pour les formations « handi/SA » avec FFH et FFSA (négociation des coûts)• Possibilité de professionnaliser éducateur avec durée formation plus courte (CQP)	<ul style="list-style-type: none">• Kit « pétanque à l'école »• Tutorat et label club• Modules complémentaires en ligne (plate-forme)• Création groupe partage	<ul style="list-style-type: none">• CNF• CTFR• Responsable ETR• Plateforme• Educateurs / clubs référents



RESTITUTION FINALE DES ATELIERS

Colloque des éducateurs de Bretagne 2026

ATELIER SPORT SANTE

Document de travail collaboratif — à compléter à la main pendant les restitutions

1. CONSTATS PRINCIPAUX	2. FREINS IDENTIFIÉS	3. PROPOSITIONS CONCRÈTES	4. PRIORITÉS RÉGIONALES	5. PERSONNES RESSOURCES
<ul style="list-style-type: none">• Fort travail effectué lutte contre alcool• Prévention dopage trop peu présent• Peu de connaissance sur la thématique• Fort intérêt financier• Beaucoup de possibilité/opportunités (lutte contre vieillissement, développement moteur de l'enfant, lutte contre isolement, lutte contre sédentarité...)• Certains publics déjà présents dans nos clubs sans créneaux spécifique (+60ans, sédentaires, jeunes)	<ul style="list-style-type: none">• Manque d'information• Manque de formation• Système de licence uniquement compétition (possibilité de récupérer carte de membre en santé ?)• Modèle économique des clubs figé (organisation de concours et prise de licences)• Infrastructures inadaptées pour certains publics• Pas de demande dans les licenciés actuels	<ul style="list-style-type: none">• Création de commission au sein des comités• Aide au financement des formations• Création de kit communication à destination CD/Club• Création de kit pédagogique matériel adapté• Création d'une labellisation « Club Santé-Bien-être »• Création d'un « pétanque-tour » santé• Conventionnement avec les « maisons sport-santé »• Réunion thématique mensuelle avec les acteurs du sport santé en Bretagne (clubs + intervenants extérieurs) – Création d'une newsletter• Nomination de référents départementaux (personnes investies dans le domaine, pas forcément élues)• Création d'un collège des éducateurs santé régional	<ul style="list-style-type: none">• Financement des formations pour les bénévoles• Création d'un label et campagne de communication• Création d'un kit pédagogique	<p>CTFR Médecin + personnel médical Bénévoles investis</p>

Annexe 3 : Projet Associatif Sportif Régional



COLLOQUE RÉGIONAL PÉTANQUE & JEU PROVENÇAL

Projet Associatif Sportif 2025–2028

Comité Régional Bretagne



INTRODUCTION

Construire ensemble l'avenir de la pétanque bretonne

Chères participantes, chers participants,

Le Comité Régional de Bretagne de Pétanque et de Jeu Provençal est heureux de vous accueillir à ce colloque régional consacré au développement de notre discipline et à l'avenir de nos structures.

Cette journée de travail, d'échanges et de réflexion collective s'inscrit pleinement dans la dynamique du Projet Associatif Sportif Régional 2025–2028, dont vous trouverez le contenu dans ce livret. Ce projet traduit une ambition forte : faire de la Bretagne une région exemplaire, innovante et fédératrice au service de la pétanque et du jeu provençal.

Au-delà des compétitions, notre discipline porte des valeurs essentielles de partage, de convivialité, d'engagement bénévole et de lien social. Face aux évolutions de notre société et aux nouveaux enjeux sportifs, éducatifs et sanitaires, nous avons la responsabilité collective d'adapter nos pratiques, de moderniser notre fonctionnement et de préparer l'avenir.

Les travaux de ce colloque s'articuleront autour de plusieurs thématiques majeures :

- le développement de la pratique chez les jeunes ;
- la féminisation ;
- la formation des éducateurs et dirigeants ;
- le sport-santé et l'inclusion ;
- la détection et l'accompagnement des talents ;
- la modernisation de nos organisations et de notre communication.

À travers les ateliers, les échanges d'expériences et les restitutions collectives, chacun pourra contribuer activement à enrichir les réflexions et à faire émerger des actions concrètes pour les années à venir.

Nous remercions chaleureusement l'ensemble des bénévoles, éducateurs, dirigeants, partenaires institutionnels et intervenants mobilisés pour la réussite de cette journée.

Ensemble, poursuivons le développement d'une pétanque bretonne ambitieuse, accessible, moderne et tournée vers l'avenir.

**Le Comité Régional de Bretagne
de Pétanque et Jeu Provençal**



Fédération Française de Pétanque et de jeu Provençal
Comité Régional Bretagne

2 rue Jean-Claude Jegat - 56300 PONTIVY

cr-bretagne@petanque.fr

Tél : 06.50.95.26.89



PROJET SPORTIF ASSOCIATIF

Années (2025-2028)



Table des matières

1. Introduction générale	4
1.1 Contexte et ambitions	4
1.2 Enjeux sociétaux et sportifs	4
1.3 Rôle et responsabilités du CRB	5
2. Bilan synthétique du projet 2020–2024	5
Les moyens humains	6
Les moyens financiers (Bilan 2024)	7
Environnement de l'association	7
3. Diagnostic stratégique (SWOT)	8
4. EQUIPE PROJET	9
4.1 Le Comité Directeur – Organisation Administrative	9
4.2 Personnes ressources – Organisation opérationnelle	10
4.3 Organigramme des commissions :	11
5. PROJET ASSOCIATIF 2025-2028	12
5.1. Axes stratégiques de développement 2025–2028	12
5.2 Plans d'action détaillés	12
6. Schéma de gouvernance régionale	16
7. Suivi, évaluation et financement	16
7.1 Indicateurs de suivi	16
7.2 Plan de financement prévisionnel (moyenne annuelle 2025–2028)	17
7.3 Orientations :	17
8. Conclusion – Vision prospective	18
9. Synthèse stratégique	18
PLAN D' ACTIONS	19
EVALUATION ET BILANS	19
SIGNATAIRES	20

1. Introduction générale

La Fédération Française de Pétanque et de Jeu Provençal dont le siège social est situé à Marseille comptait en 2024 302000 licenciés répartis dans ses 13 Comités régionaux et 105 comités départementaux.

1.1 Contexte et ambitions

Le Comité Régional de Bretagne de Pétanque et de Jeu Provençal (CRB) regroupe plus de 11 992 licenciés répartis dans 175 clubs, au sein des quatre comités départementaux (22, 29, 35, 56).

Le siège est situé au 2, rue Jean-Claude Jégat, 56300 Pontivy.

Objet de l'association : copie des statuts en pièce jointe.

Le Comité Régional est administré par un comité directeur composé de 16 membres bénévoles dont 4 femmes.

Sa mission est de gérer et de développer la pratique de la Pétanque et du Jeu Provençal dans sa région. Organe intermédiaire entre la FFPJP, les comités départementaux et les associations locales, il fait appliquer sur son territoire les directives fédérales en tenant compte des spécificités locales. Il coordonne et harmonise les actions de ses clubs et les accompagne dans leurs projets de développement.

Le Comité Régional organise la déclinaison du Projet de développement sportif fédéral et les compétitions de son niveau dans toutes les catégories d'âge et de sexe dans le respect du cadre fédéral défini par la FFPJP.

Fort de la progression de +25 % enregistrée sur la précédente mandature, le CRB entre dans une nouvelle phase de développement orientée vers l'ouverture, la modernisation et la diversification des pratiques.

Ce projet 2025–2028 s'inscrit dans la continuité des directives techniques nationales 2025–2028 de la FFPJP.

Il vise à transformer les réussites acquises (structuration technique, professionnalisation, performance) en un développement durable, inclusif et attractif de la pétanque et du jeu provençal sur l'ensemble du territoire breton.

1.2 Enjeux sociétaux et sportifs

La pétanque, sport d'affrontement et de lien social, doit répondre à de nouveaux défis :

- vieillissement du public licencié (âge médian 57 ans) ;
- recul du bénévolat ;
- attentes accrues en matière de sport-santé et d'inclusion ;

- nécessité de renforcer la mixité et la présence des jeunes.

Le CRB souhaite ainsi renforcer son rôle moteur en Bretagne dans trois domaines : le sport pour tous, la performance régionale, et la santé par la pratique régulière.

1.3 Rôle et responsabilités du CRB

Le Comité Régional agit en tête de réseau : il coordonne, forme, accompagne et représente la pétanque bretonne auprès de la FFPJP, des collectivités et partenaires institutionnels.

Ses missions prioritaires sont :

- le pilotage technique et le suivi de la performance régionale ;
- la formation des cadres, arbitres et dirigeants ;
- la cohérence territoriale et la solidarité inter-départementale ;
- le développement du sport-santé, du jeu provençal et des nouvelles pratiques.

2. Bilan synthétique du projet 2020-2024

Points forts :

- +25 % de licences (9 611 → 11 992)
- Création du CRE Bretagne et du CRC Jeunes
- Professionnalisation (CTFR + ETR)
- Stabilité financière et gouvernance structurée
- Féminisation en hausse (+417 licenciées)

Limites et défis persistants :

- Rééquilibrage générationnel : jeunes <5 % des licenciés
- Féminisation stagnante autour de 19 %
- Taux de nouveaux licenciés autour de 13%
- Communication régionale insuffisante (site et réseaux peu actifs)
- Qualité hétérogène des organisations sportives
- Dépendance forte aux subventions publiques

Les moyens humains

Statistiques des licences (par catégorie d'âge selon sexe)

EFFECTIFS COMITE REGIONAL 2024

CATÉGORIES	MASC JLINS	%	FÉMININES	%
BENJAMINS	31	0.26%	10	0.08%
MINIMES	106	0.89%	32	0.26%
CADETS	135	1.13%	47	0.39%
JUNIORS	100	0.84%	31	0.26%
SENIORS	3475	29.21%	981	8.24%
VÉTÉRANS	5729	48.16%	1217	10.23%
EFFECTIF TOTAL 2024		11894		

Evolution sur la dernière olympiade (nombre de clubs / nombre de licenciés / nombre de jeunes / nombre de féminines)

	N-3	N-2	N-1	N
Clubs	175	174	174	175
Licenciés	10350	11049	11894	12392
Jeunes	463	468	492	457
Féminines	1888	2089	2318	2442

Les moyens financiers (Bilan 2024)

COMITE REGIONAL 2024					
DEPENSES			RECETTES		
	oct-24	Prévi 2024		oct-24	Prévi 2024
LICENCES					
			Licences CD 22	11044.20	10 400.00
			Licences CD 29	25572.60	24 000.00
			Licences CD 35	18770.70	17 300.00
			Licences CD 56	11978.70	10 800.00
			Mutations	1080.00	800.00
			TOTAL	68446.20	63 300.00
ACHATS					
Boutique			Boutique	941.00	0.00
Tenues Sportives	7514.80	4 500.00	Sponsors	1350.00	300.00
Tenues Membres CRB		0.00			
Achat Fanions+ Panneau pub	1530.00	900.00			
Sous-Total Achats	9044.80	5 400.00		2291.00	300.00
FONCTIONNEMENTS					
Reception reunions CRB & AG	6918.18	9 000.00	Conseil Reg Functio	1000.00	1 000.00
Relations Publiques Président	891.00	1 500.00			
Acquisition matériel	489.97	500.00			
CTFR Salaires et Charges	43992.41	40 000.00	FFJP Aide au dévelop+form	29438.00	29 500.00
CTFR Charges annexes	6723.50	7 000.00	FFPJP CRE	3500.00	
Véhicule+ int sur emprunt	6982.03	3 000.00	FFPJP Remb	4232.70	
Sous-Total Fonctionnement	65997.09	61 000.00		38170.70	30 500.00
FORMATIONS -STAGES - COMMISSIONS					
Arbitrage	260.37	1 500.00			
Discipline et Anti dopage	916.72	500.00	Amendes discipline	585.20	
Sous-Total Formation stage Commissi	1177.09	2 000.00	Conseil Rég Dévelop	585.20	0.00
STAGES & SELECTION JEUNES ET FEMININES					
Educateurs	1020.67	3 100.00	Conseil Rég Dévelop	1000.00	1 000.00
Centre de Formation	14346.87	15 000.00	A.N.S.	5500.00	3 000.00
Tenues Centre formation	2680.90	2 700.00	Conseil Rég Dévelop	3000.00	3 000.00
Régional ou National Jeunes	1400.00	1 500.00	Conseil Rég Dévelop	1500.00	1 500.00
Trophée des Pépites	1039.53	1 000.00			
Sous -total sélect jeunes	20487.97	23 300.00		11000.00	8 500.00
SECRETARIAT					
Fournitures de bureau	484.85	500.00			
Communication	289.89	500.00			
Affranchissements + téléphone	413.11	600.00			
Fluides	354.16	200.00			
Cotisation CROS	533.36	600.00			
Assurance	358.71	300.00			
Frais bancaire	95.04	50.00			
Chages exceptionnelles	240.42	50.00	Prod Finan & Divers	2273.80	2 000.00
Sous -total secrétariat	2769.54	2 800.00		2273.80	2 000.00
CHAMPIONNATS CDF -CRB -CNC -CDC					
Championnats France seniors	12368.10	15 500.00	FFPJP Dépl CDF	1748.00	1 000.00
Championnats France jeunes	6115.74	2 300.00	FFPJP Dépl CDF	3444.00	
Championnats CRB	5246.43	5 000.00	Conseil Rég Dévelop	1805.00	2 000.00
CRC Seniors et féminin	8037.77	5 100.00	Amendes défaut licences	30.00	
CRC JEUNES	1014.54	1 000.00			
CNC Club Vétéran	1000.00	1 000.00	Cons Rég Dépl CDF		1 000.00
Particip. CNC France Open et Jeunes	1960.01	3 000.00	Conseil Régional		3 500.00
			Championnats régionaux	700.00	
Particip. Compet. Handicapés	461.00	1 000.00	Concours Régionaux	500.00	500.00
Sous -total ind chpt France/crb	36203.59	33 900.00		8227.00	8 000.00
TOTAL DES CHARGES	135680.08	128 400.00	TOTAL DES RECETTES	130993.90	112 600.00
			DEFICIT	4686.18	15 800.00
TOTAL	135680.08	128 400.00	TOTAL	135680.08	128 400.00

Environnement de l'association

Les Partenaires du Comité Régional Pétanque et Jeu Provençal de Bretagne sont :

- Le Conseil Régional Bretagne
- Le Comité Régional Olympique et Sportif
- La Fédération Française de Pétanque et jeu provençal

3. Diagnostic stratégique (SWOT)

L'analyse SWOT ou matrice SWOT (pour Forces, Faiblesses, Opportunités et Menaces en français) est un outil d'analyse stratégique de l'association. Elle permet de réaliser un diagnostic avant de lancer son projet. Le diagnostic, outil incontournable dans l'accompagnement des structures, contribue à mieux appréhender les forces et les faiblesses mais aussi à identifier les bons leviers d'action

ANALYSE SWOT		
POSITIF		
INTERNE	<div style="display: flex; justify-content: space-between;"> <div style="width: 48%; background-color: #add8e6; padding: 10px;"> <p><u>FORCES :</u></p> <ul style="list-style-type: none"> • Structuration technique (CTFR, ETR, CRE) • Croissance féminine et stabilité financière • Partenariats institutionnels solides • Pratique inclusive et intergénérationnelle </div> <div style="width: 48%; background-color: #90ee90; padding: 10px;"> <p><u>OPPORTUNITES :</u></p> <ul style="list-style-type: none"> • Appui des directives nationales FFPJP 2025-2028 • Programmes ANS / Sport-Santé / Collectivités • Déploiement du jeu provençal et du sport santé • Communication numérique modernisée </div> </div>	EXTERNE
	<div style="display: flex; justify-content: space-between;"> <div style="width: 48%; background-color: #ffff00; padding: 10px;"> <p><u>FAIBLESSES :</u></p> <ul style="list-style-type: none"> • Faible attractivité jeunes • Communication institutionnelle déficiente • Manque d'éducateurs santé / jeunes • Inégalité de dynamisme entre départements </div> <div style="width: 48%; background-color: #ff4500; padding: 10px;"> <p><u>MENACES :</u></p> <ul style="list-style-type: none"> • Vieillesse des licenciés • Concurrence d'activités non fédérées • Baisse du bénévolat • Pression budgétaire sur les aides publiques </div> </div>	
NEGATIF		

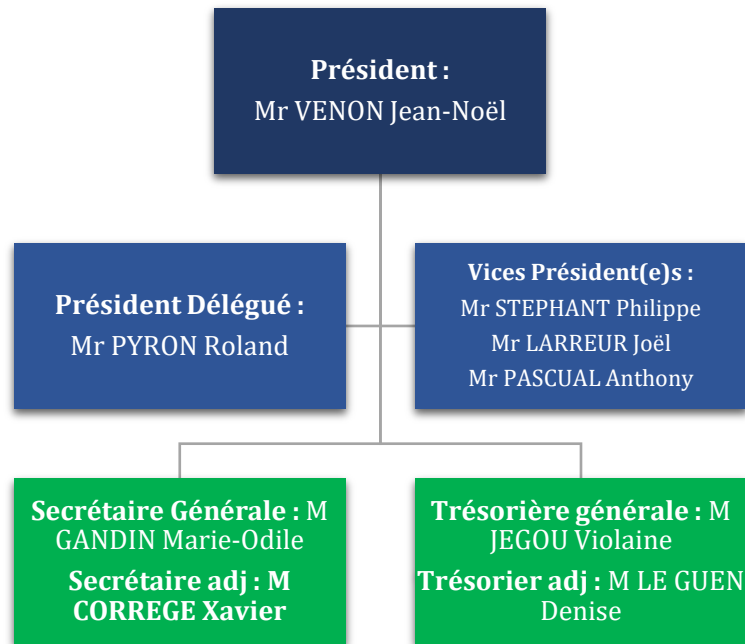
AUDIT 2024 REGION BRETAGNE		
4 Départements		
Nbre de licenciés	11 894	Soit 3,69 % des licences nationales
Nbre de licenciés Jeune (garçons/filles)	492	Soit 5,57 % des licenciés du BRE et 3,46 % des licences jeunes nationales
Nbre de licenciées féminines	2318	Soit 18,68 % des licenciés des BRE et 3,96 % des licences féminines nationales
Ecoles de Pétanque	24	Soit 5,93 % des écoles de pétanque nationales
Nbre Educateurs EDP	185 (dont 98 initiateurs)	Soit 5 éducateurs par école
		Soit 7,47 % des éducateurs dans les écoles de pétanque du national
Conventions USEP / UGSEL		
Régionale		0
Départementales		5
Conventions UNSS		
Régionale		0
Départementales		1 (56)
Conventions FFSA		
Régionale		0
Départementales		2 (29, 56)

4. EQUIPE PROJET

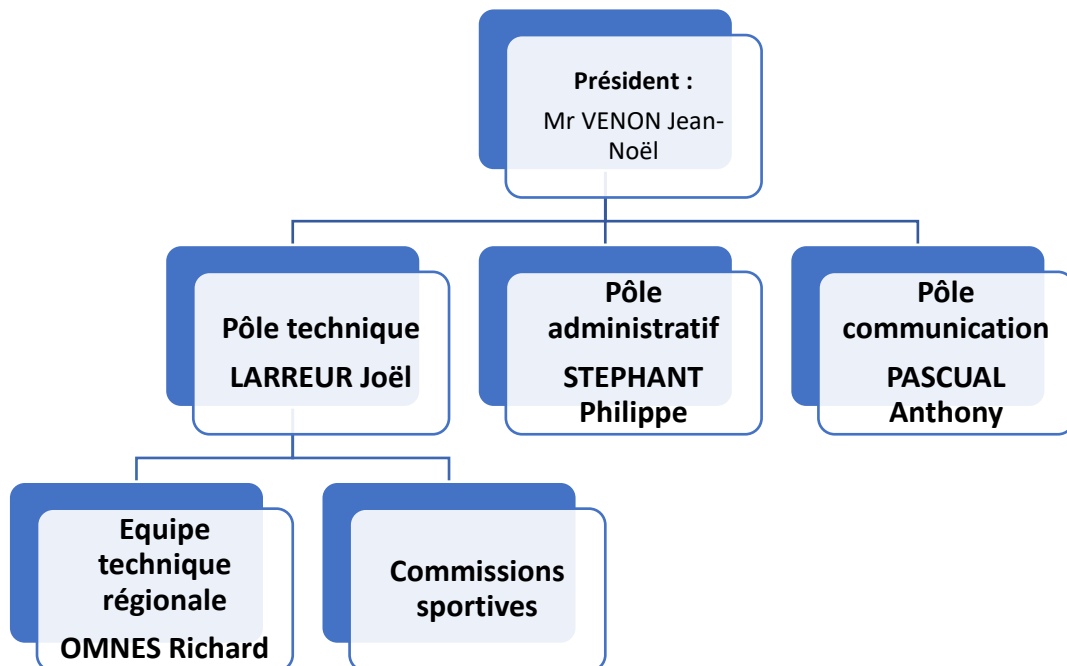
4.1 Le Comité Directeur – Organisation Administrative

Le Comité Régional est composé de 16 membres et fonctionnent par Commission ou Pôle tournés sur les axes de développement. Ces Commissions travaillent en étroite collaboration avec les Clubs et le Comité Régional pour le recueil des besoins et des souhaits, la définition et l'organisation des compétitions, l'encadrement des manifestations.

Bureau Directeur



4.2 Personnes ressources – Organisation opérationnelle



4.3 Organigramme des commissions :

Pole Administratif - Stephant P

Discipline :

Responsable : DESISLE Philippe
Membres :

Finances :

Responsable : JEGOU Violaine
Adjoint : LE GUEN Denise

Trésoriers CD

Vérificateurs aux comptes :

Années impaires : CD22/35
Années paires : CD29/56

Surveillance électorale :

2 membres du CD organisateur
du congrès

Pole Communication - Pascual A

Communication et Evenementiel :

Responsable :
Site internet : CORREGE Xavier

Recherche partenaires :

Responsable :
Membres :

Pole Technique - Larreur J

Equipe technique régionale (ETR)

Co-Responsables : OMNES
Richard, GOURLAY Thomas

Membres :
CF Convention ETR

Championnats :

Responsable : STEPHANT
Philippe

Championnat des clubs :

Responsable : PYRON
Roland
Adjoint : PARC Gaël
Membres :
Responsables CDC

Nationaux/Régionaux :

Responsable : STEPHANT
Philippe
Membres : CORREGE Xavier

Arbitrage :

Responsable : CANEVET
Didier
Adjoint : LARREUR Joël

Membres : CORREGE
Xavier, LARREUR Yvon,
DODARD Dimitri, THOMAS
Sébastien

Médicale/Prévention :

Responsable : SAOUMA
Nabil

Membres : Médecins CD

Féminines :

Responsable : GILBERT
Paola

Membres : ???

Logistique et Récompenses :

Responsable : VENON Jean-
Noël

Adjoint : LE PALLAC Mado

5. PROJET ASSOCIATIF 2025-2028

5.1. Axes stratégiques de développement 2025-2028

Pour les 4 années suivantes (2025-2028), nous avons retenu 6 grands axes de développement avec pour chacun des actions au niveau régional mais aussi aux niveaux départementaux et au des Clubs.

N°	Axe stratégique	Objectif général
1	Jeunesse, féminisation et attractivité	Rééquilibrer la pyramide des âges et relancer la dynamique féminine
2	Sport-santé, inclusion et accompagnement des clubs	Structurer une filière régionale santé et bien-être
3	Déploiement du jeu provençal et diversité des pratiques	Promouvoir les disciplines associées et le sport éducatif
4	Communication, gouvernance et modernisation	Moderniser l'image régionale et la coordination institutionnelle
5	Diversification des ressources et durabilité économique	Assurer l'autonomie financière et la pérennité du CRB
6	Animation de la vie sportive et du haut niveau	Améliorer nos compétitions traditionnelles et la formation de nos athlètes

5.2 Plans d'action détaillés

AXE 1 – Jeunesse, féminisation et attractivité

Objectif spécifique	Actions prioritaires	Indicateurs	Partenaires	Échéance
1.1 Relancer la pratique jeune	Création d'un circuit jeunes régional (4-6 étapes + Finale), lien EDP/CD, classement pour sélections	6 étapes/an, +15 % jeunes licenciés	CD, ETR, FFPJP	2027
1.2 Valoriser les compétitions jeunes	Championnat régional doublette jeunes dès 2026, communication et podiums médiatisés	1 championnat/an, couverture presse	CRB, CD, presse régionale	Dès 2026
1.3 Campagne de labellisation des EDP	Accompagnement des clubs dans leurs projets, promotion de la campagne 2026 et 2028	Nombre d'écoles labellisées	FFPJP, Conseil régional	2026 et 2028
1.4 Développer la pratique en milieu scolaire	Développer les conventions régionales	Nombre de conventions, nombre d'initiations, nombre d'enseignants formés	UGSEL, UNSS, USEP	2027

1.5 Relancer la féminisation	Circuit féminin régional, journées découverte, stages encadrés par éducatrices référentes	+25 % féminines, 3 stages/an	CD, FFPJP, UGSEL	2025-2029
1.6 Structurer les vétérans	CRC Vétérans pérenne, formats courts, valorisation médias	CRC maintenu, participation accrue	CD, clubs	2025-2029
1.7 Améliorer la qualité des compétitions	Cahier des charges, compte rendu obligatoire, label "organisation de qualité"	100 % compétitions évaluées	CRB, arbitres	2026

AXE 2 – Sport-Santé, inclusion et accompagnement

Objectif spécifique	Actions prioritaires	Indicateurs	Partenaires	Échéance
2.1 Former les éducateurs santé	10 éducateurs formés/an, création d'un annuaire régional	50 éducateurs labellisés	ETR, CREPS, FFPJP	2025-2029
2.2 Structurer la filière sport-santé	Plan régional santé : objectifs, kit clubs, référents CD	10 clubs labellisés santé	ARS, CDOS, CD	2026
2.3 Accompagner les clubs	Interventions CTFR/ETR : 10 clubs/an, journées découvertes, fiches suivi	40 clubs accompagnés sur 4 ans	CRB, ETR, CD	2025-2029
2.4 Nouer des partenariats médico-sociaux	Conventions EHPAD, foyers, appels à projets ARS	10 conventions signées	ARS, collectivités	2025-2028

AXE 3 – Jeu Provençal et diversité des pratiques

Objectif spécifique	Actions prioritaires	Indicateurs	Partenaires	Échéance
3.1 Structurer la gouvernance	Commission régionale jeu provençal, 2 réunions/an	Commission installée, référents CD	CRB, CD	2026
3.2 Développer les compétitions	Triplette, doublette, TàT régionaux intégrés au calendrier	+100 % participation provençal	CD, clubs	2025-2029
3.3 Former les cadres	Modules spécifiques éducateurs/arbitres	15 formés d'ici 2028	ETR, FFPJP	2025-2028
3.4 Valoriser le jeu dans les écoles et publics seniors	Ateliers scolaires, animations intergénérationnelles	15 interventions/an	UGSEL, EHPAD, CDOS	2025-2029

AXE 4 – Communication, gouvernance et modernisation

Objectif spécifique	Actions prioritaires	Indicateurs	Partenaires	Échéance
4.1 Créer une présence numérique officielle	Création des comptes Facebook & Instagram du CRB, calendrier éditorial, newsletter trimestrielle	1 000 abonnés en 2027	FFPJP, CD, clubs	2026

4.2 Moderniser le site régional	Refonte, MAJ mensuelle, espace clubs/CD	Site en ligne et actualisé	CRB, prestataire	2025
4.3 Uniformiser les supports	Charte graphique, modèles, kit "com club"	Charte diffusée à 100 % des CD	CRB, CD	2026
4.4 Renforcer la gouvernance	Schéma de gouvernance 2025, réunions annuelles CR↔CD, missions commissions clarifiées	100 % commissions actives	Bureau CRB	2025-2028
4.5 Formation des dirigeants	Former les dirigeants, éducateurs, bénévoles. Monter en compétences l'ensemble des acteurs régionaux	Nombre de personnes formées, niveau de formation	CRB, CD, FFPJP	2025-2028
4.6 Professionnalisation	Accompagner les CD / Clubs dans leur démarche de professionnalisation	Nombre de salariés	DRAJES, FFPJP, CD	2028

AXE 5 – Diversification des ressources et durabilité économique

Objectif spécifique	Actions prioritaires	Indicateurs	Partenaires	Échéance
5.1 Développer le mécénat et le sponsoring	Dossier régional, 2-3 partenaires majeurs d'ici 2028	3 conventions signées	Entreprises, Région	2028
5.2 Créer des ressources propres	Stages payants, boutique CRB, concours spécifiques	10 000 €/an recettes nouvelles	Clubs, CD	2026
5.3 Mutualiser les financements	Appels à projets communs ANS/Région, fonds jeunes-féminines	Fonds mutualisé opérationnel	CD, DRAJES, ARS	2026

AXE 6 – Animation de la vie sportive et du haut niveau

Objectif spécifique	Actions prioritaires	Indicateurs	Partenaires	Échéance
6.1 Améliorer nos compétitions traditionnelles	Pérenniser nos manifestations traditionnelles et améliorer leur organisation	Qualité de l'organisation et satisfaction des participants	FFPJP, CD, clubs	Dès 2026
6.2 Développer les concours régionaux et nationaux	Organiser le calendrier des compétitions et soutenir nos organisateurs Mesure la qualité des manifestations	2 nationaux seniors / an 1 national féminin / an 4 nationaux jeunes / an Qualité de nos concours régionaux et taux de remplissage	CRB, CD, clubs	Dès 2026
6.3 Prévenir les comportements déviants	Organiser des contrôles d'alcoolémie	1 contrôle par journée régionale	CRB, CD, FFPJP, ARS, AFLD	2026-2028

	systematiques sur nos compétitions régionales Mettre en place des moyens de prévention et lutte contre les violences Lutter contre le dopage	1 action de prévention contre les violences / an 1 action de prévention contre le dopage / an		
6.4 Accompagner nos athlètes dans leur développement	Poursuivre les stages de détections Maintenir le pôle régional d'entraînement Améliorer le suivi de nos athlètes	Nombre de joueurs formés Résultats dans les événements nationaux Athlètes suivis par les collectifs	DRAJES, FFPJP	2025-2028

6. Schéma de gouvernance régionale

Niveaux d'action :

- CRB : pilotage stratégique, représentation, coordination, communication.
- CTFR : mise en œuvre technique et suivi opérationnel.
- ETR : animation des axes.
- CD : relais territoriaux et porteurs d'actions locales.
- Commissions : organes d'expertise et d'innovation.
- Clubs : cœur du dispositif fédéral, acteurs du terrain.

Une réunion annuelle CR↔CD et un rapport de mission semestriel CTFR garantiront la cohérence et le suivi.

7. Suivi, évaluation et financement

7.1 Indicateurs de suivi

- Licences totales : objectif 12 500 en 2028
- Féminines : 22 %
- Jeunes : 6 %
- Nouvelles licences : 15%
- Clubs labellisés santé : 10
- Clubs accompagnés : 40
- Éducateurs formés : +50
- Ressources propres : +15 000 €/an

7.2 Plan de financement prévisionnel (moyenne annuelle 2025-2028)

Source de financement	Montant annuel estimé (€)	Part du budget	Objectif d'évolution à horizon 2029
Licences et affiliations	68 500 €	49 %	+2 % (croissance naturelle et maintien du taux de renouvellement)
Subventions publiques (FFPJP / ANS / Région / CDOS)	35 000 €	25 %	Stabilité ou légère baisse (-5 à -10 %) selon politiques publiques
Formations fédérales & stages régionaux (CRE, jeunes, sport-santé)	12 000 €	8 %	+10 % (déploiement de formations santé et jeunes)
Organisation d'événements & produits dérivés (tournois, boutique CRB, équipements)	8 000 €	6 %	+50 % (création de produits régionaux et d'événements valorisants)
Partenariats privés & mécénat (entreprises locales, fondations, sponsors)	16 500 €	12 %	+60 % (2 à 3 partenaires majeurs, mécénat sportif et territorial)
Total annuel moyen estimé	≈ 140 000 €	100 %	—

7.3 Orientations :

- Baisse maîtrisée de la part des subventions publiques (de 30 % à 25 %).
- Hausse significative des partenariats privés et mécénat (+60 %).
- Développement de ressources propres via :
 - formations et stages payants (éducateurs, sport-santé, jeunes) ;
 - vente d'équipements et produits CRB ;
 - organisation d'événements régionaux à vocation économique.

8. Conclusion – Vision prospective

La Bretagne se dote pour 2025–2028 d'un projet fédérateur et durable, articulé autour de cinq leviers :

1. La jeunesse et la féminisation comme moteurs de relance,
2. Le sport-santé et le jeu provençal comme leviers d'innovation,
3. La formation et la professionnalisation comme piliers de compétence,
4. La communication et la gouvernance modernisées comme outils de cohésion,
5. La diversification économique comme garantie d'autonomie.
6. La vie sportive et le haut niveau comme moyen de rayonnement.

Ensemble, faisons de la Bretagne une région exemplaire : unie, performante et innovante, au service de la pétanque et du jeu provençal.

9. Synthèse stratégique

Objectif global	Indicateurs clés	Cible 2028
Développement de la pratique	Licences totales	12 500
Jeunesse et féminisation	% jeunes / % féminines	6 % / 22 %
Sport-santé et inclusion	Clubs labellisés santé	10
Professionnalisation	Éducateurs actifs	250
Gouvernance régionale	Commissions actives et parité	100 %
Communication	Comptes officiels actifs, newsletter	Oui
Autonomie financière	Ressources propres + mécénat	≥ 25 % du budget
Subventions publiques	Part dans le budget global	≤ 25 %

PLAN D' ACTIONS

Plan d'actions CNOSE

Ce plan d'actions est un véritable tableau de bord permettant de disposer d'une vision globale des actions de la structure. Celui-ci présente les objectifs des actions que vous souhaitez entreprendre, les moyens nécessaires à leur mise en place, les délais qui leur sont impartis, leurs priorités, leur suivi, etc.

Il est important de connaître les orientations fédérales et territoriales pour, d'une part, pouvoir prioriser les actions et, d'autre part, pour pouvoir trouver d'éventuels financements.

Fiche action CNOSE

Cette fiche est une feuille de route pour les acteurs qui a pour principale vocation de rendre plus lisible les actions de l'association tant pour les personnes extérieures que pour les acteurs eux-mêmes.

La fiche action a pour objet de :

- Présenter l'action pour la rendre lisible et accessible à la fois en interne (l'association) et en externe (les partenaires ou autres).
- Être un fil conducteur pour les acteurs.

Les actions de l'association sont les éléments clés de la déclinaison opérationnelle des objectifs du projet (reprendre les axes de développement du Plan d'Action).

Retroplanning : être capable de faire quelque chose à partir d'une date butoir. (Commence par la fin.) Il entraîne des prises de risque car une n'y a aucune marge. GANTT : On met une succession de tâche sans savoir la fin. (Commence par le début.)

EVALUATION ET BILANS

Et d'évaluer le projet et ses actions :

- Par rapport aux objectifs
- Par rapport aux bilans quantitatifs et qualitatifs

L'évaluation joue un rôle majeur d'indicateur (de réussite ou d'échec) et permet alors la régulation et l'évolution des actions et plus largement du projet associatif.

L'évaluation doit permettre de repérer les difficultés et les réussites de chaque projet ou action. Cette phase est particulièrement importante car elle sert l'optimisation des actions futures et plus largement du projet associatif.

L'évaluation d'un projet a plusieurs visées. Elle permet de :

- L'améliorer en prenant du recul
- Valoriser son action, de communiquer sur celle-ci, d'asseoir sa légitimité
- Rendre des comptes à sa direction, ses financeurs, les collectivités locales, etc.,
- Faire participer tous les protagonistes du projet, rendre les gens acteurs (via notamment des retours d'expérience)

Un bilan d'action ou de projet doit s'appuyer sur des indicateurs émanant eux-mêmes des objectifs initiaux fixés. Ces indicateurs doivent être de l'ordre à la fois du quantitatif et du qualitatif et reprendre les 5 grands critères d'évaluation suivants :

- La pertinence (répond aux besoins du public)
- L'efficacité (atteinte des objectifs)
- L'efficience (ressources utilisées pour atteindre les objectifs)
- L'impact (quelles retombées)

La viabilité (pérennité de l'action)

SIGNATAIRES

Ce document a été établi le 07/12/2025

A Pontivy

Conformément au Projet Sportif Fédéral, ce projet associatif prend en compte les orientations fédérales en matière de politiques sportives et les réalités locales.

Le Président du Comité Régional

SIGNATURE



Comité Régional de Pétanque
2, Rue Jean Claude JEGAT
56300 PONTIVY

Annexe 4 : Photos

